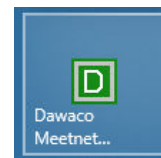


## DAWACO-handleiding voor het maken van een export voor gebruik in EBEO 2.0

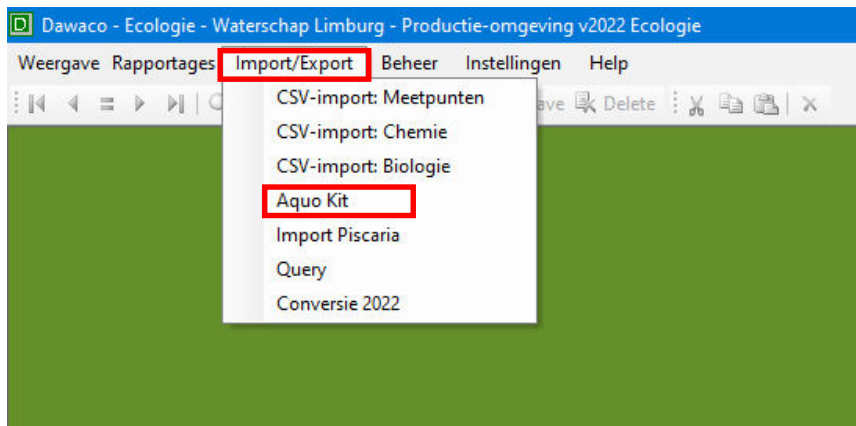
### Een export uit Dawaco kan rechtstreeks worden ingelezen in EBEO 2.0

Start Dawaco *Meetnetbeheer* op.

Kies menu Import/Export – optie Aquo-Kit.



Icoon Dawaco meetnetbeheer

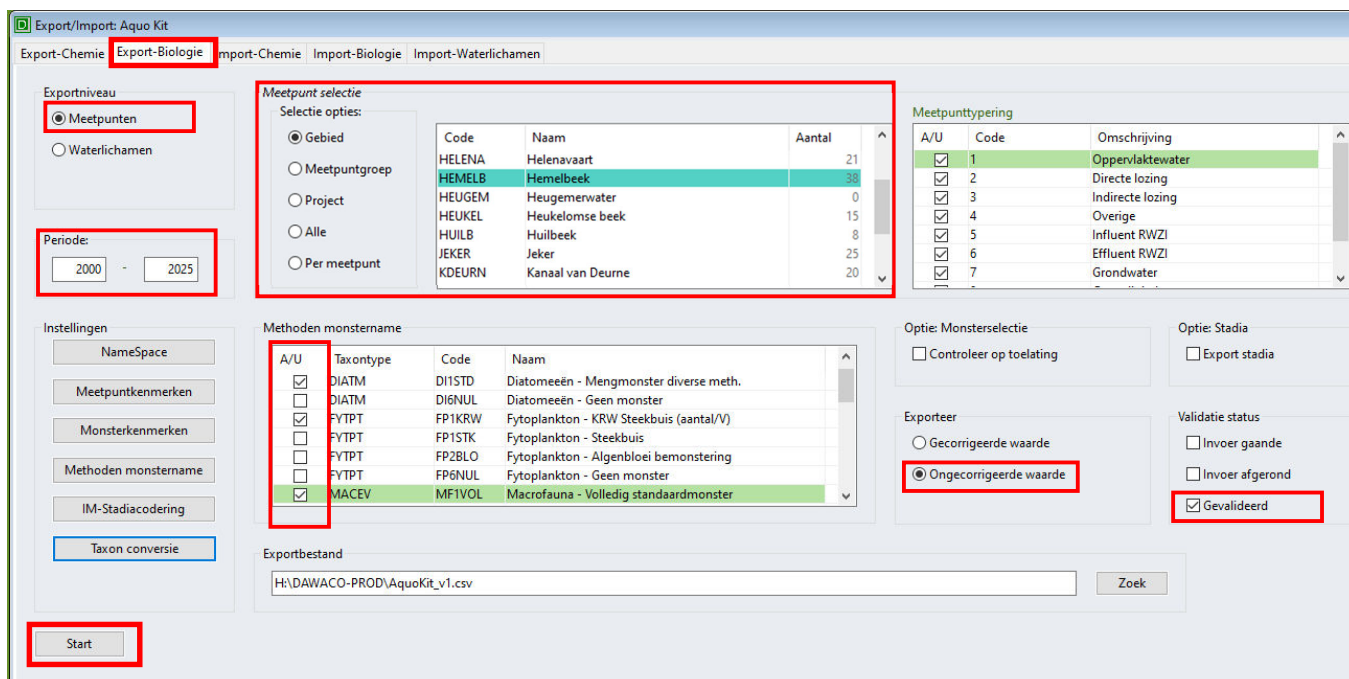


Selecteer tabblad Export-Biologie en vul de gewenste opties in (zie schermvoorbeeld):

- Kies Exportniveau: Meetpunten
- Kies Periode
- Maak een keuze bij Meetpuntselectie, bijv. op gebied, op meetpuntgroep, alles of per meetpunt. De optie per meetpunt bevat een knop zoek, waarmee je gemakkelijk veel meetpunten aan je selectie kunt toevoegen!
- Kies de Methoden monsternamen: hiermee kies je de groep vissen, macrofauna, fyto benthos of macrofyten (meerdere mogelijk), maar je kiest hiermee ook de gehanteerde methoden. Let op dat je (standaard)methoden kiest die binnen de groep vergelijkbaar zijn!

Druk op de startknop om de twee bestanden te genereren: een metingenbestand en een meetpuntenbestand (aquokit\_v1\_metingen.csv en aquokit\_v1\_meetpunten.csv). Je vindt ze terug in de vaste exportmap van Dawaco.

Deze bestanden kunnen rechtstreeks worden ingelezen in EBEO 2.0.



## Optioneel KRW-scores via QBWat

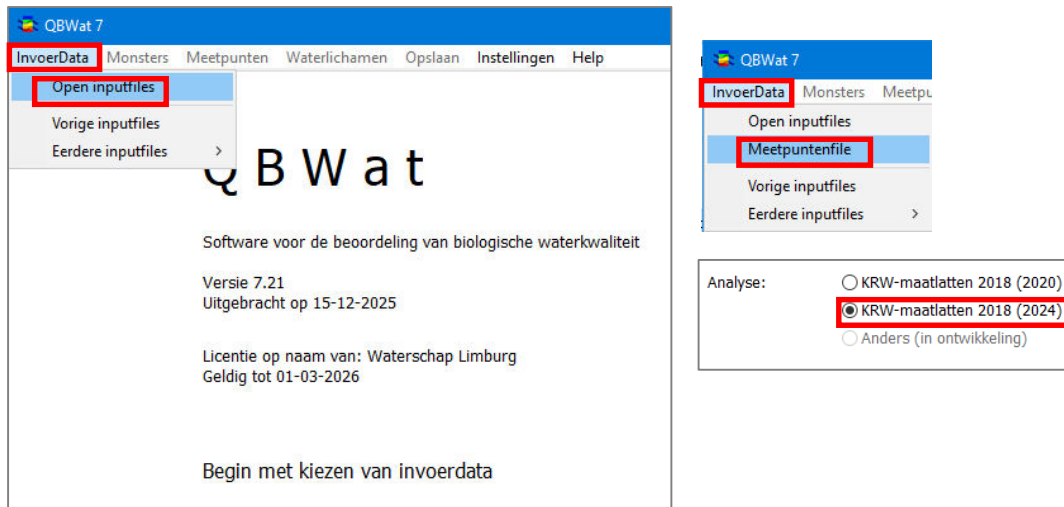
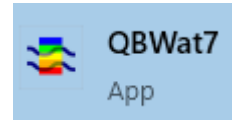
Als je in EBEO 2.0 ook de KRW-scores wilt zien, toets dan eerst in QBWat7.

Open QBWat7.

Open inputfiles: open de *metingen*-file uit Dawaco: aguokit\_v1\_metingen.csv

Open daarna de meetpunten-file: aguokit\_v1\_meetpunten.csv

Druk op de knop Start analyse (gebruik KRW-maatlatten 2018 (2024)).



Na analyse zie je onderstaand scherm. De fouten zoals hier vermeld, mag je negeren.

Sla het resultaat op via menu Opslaan – Aquo conform, resultaten.

De toetsresultaten staan in dezelfde map als de importfiles.

De bestandsnaam is de oorspronkelijke met achteraan toevoeging “\_res24aqk”, meestal aguokit\_v1\_metingen\_res24aqk.csv

